

Администрация
Красносулинского района
Ростовской области

Управление земельно-имущественных отношений
и муниципального заказа Красносулинского района

РАСПОРЯЖЕНИЕ

05.09.2022 №231

г. Красный Сулин

Об установлении публичного сервитута

В соответствии со статьей 23 главы IV, главой V.7 Земельного кодекса Российской Федерации, статьей 3.6 Федерального закона Российской Федерации от 25.10.2001 № 137-ФЗ «О введении в действие Земельного кодекса Российской Федерации», рассмотрев ходатайство Публичного акционерного общества «Россети ЮГ» об установлении публичного сервитута в целях эксплуатации воздушной линии электропередачи «ВЛ-6 кВ Комплекс ПС Ш-20» и представленные им документы, руководствуясь постановлением Администрации Красносулинского района от 16.08.2021 №1133 «О наделении Управления земельно-имущественных отношений и муниципального заказа Красносулинского района полномочиями по принятию решений об установлении публичных сервитутов», Положением об Управлении земельно-имущественных отношений и муниципального заказа Красносулинского района, -

1. Установить публичный сервитут сроком на 49 лет в отношении земельных участков, указанных в приложении № 1 к настоящему распоряжению, в целях эксплуатации воздушной линии электропередачи «ВЛ-6 кВ Комплекс ПС Ш-20» (далее – публичный сервитут).

2. Утвердить границы публичного сервитута согласно приложению № 2 к настоящему распоряжению.

3. Определить, что срок, в течение которого использование земельных участков согласно приложению № 1 к настоящему распоряжению и (или) расположенных на нем объектов недвижимого имущества в соответствии с их разрешенным использованием будет невозможно или существенно затруднено в связи с осуществлением публичного сервитута:

на период предотвращения или устранения аварийных ситуаций;
при капитальном ремонте объектов электросетевого хозяйства, который производится с предварительным уведомлением собственников (землепользователей, землеуладельцев, арендаторов) земельных участков один раз в 12 лет (продолжительность не превышает три месяца для земельных участков, предназначенных для жилищного строительства (в том числе

индивидуального жилищного строительства), ведения личного подсобного хозяйства, садоводства, огородничества; не превышает один год – в отношении иных земельных участков).

4. Определить, что график проведения работ при осуществлении деятельности, для обеспечения которой установлен публичный сервитут в отношении земельных участков, находящихся в государственной или муниципальной собственности и не предоставленных гражданам или юридическим лицам, устанавливается Публичным акционерным обществом «Россети ЮГ» ежегодно с 1 января по 31 декабря.

5. Порядок установления зон с особыми условиями использования территорий и содержание ограничений прав на земельные участки в границах таких зон установлен постановлениями Правительства Российской Федерации от 24.02.2009 № 160 «О порядке установления охранных зон объектов электросетевого хозяйства и особых условий использования земельных участков, расположенных в границах таких зон», от 26.08.2013 № 736 «О некоторых вопросах установления охранных зон объектов электросетевого хозяйства».

Границы публичного сервитута должны соответствовать границам охранных зон.

6. В соответствии с пунктом 4 статьи 3.6 Федерального закона от 25.10.2001 N 137-ФЗ (ред. от 31.07.2020) «О введении в действие Земельного кодекса Российской Федерации» плата за публичный сервитут в отношении земельных участков, находящихся в государственной или муниципальной собственности, и не обремененных правами третьих лиц, или ответственность на которые не разграничена, не устанавливается.

7. Публичному акционерному обществу «Россети ЮГ» обеспечить приведение земельных участков, указанных в приложении № 1 к настоящему распоряжению, в состояние, пригодное для их использования в соответствии с видом разрешенного использования, в сроки, предусмотренные пунктом 8 статьи 39.50 Земельного кодекса Российской Федерации.

8. Рекомендовать Публичному акционерному обществу «Россети ЮГ» уведомлять Управление земельно-имущественных отношений и муниципального заказа Красносулинского района об изменениях характеристик объекта электросетевого хозяйства «ВЛ-6 кВ Комплекс ПС Ш-20») и их неотъемлемых технологических частей, оказывающих влияние на изменение границ охранной зоны данного объекта, в течение 30 дней с даты внесения таких изменений в сведения Единого государственного реестра недвижимости. 9. Управлению земельно-имущественных отношений и муниципального заказа Красносулинского района в установленном законом порядке обеспечить: опубликование распоряжения об установлении публичного сервитута на официальном сайте Администрации Красносулинского района;

опубликование распоряжения об установлении публичного сервитута (за исключением приложений к нему) в порядке, установленном для официального опубликования (обнародования) муниципальных правовых актов уставом поселения (муниципального района в случае, если земельные участки и (или)

земли, в отношении которых установлен публичный сервитут, расположены на межселенной территории) по месту нахождения земельных участков, в отношении которых установлен публичный сервитут;

направление правообладателям земельных участков, в отношении которых принято решение об установлении публичного сервитута, копии настоящего распоряжения и сведений о правах на которые поступили в соответствии с пунктом 1 или 8 статьи 39.42 Земельного кодекса, с уведомлением о вручении по почтовым адресам, указанным соответственно в учете прав (обременений прав) государственного реестра недвижимости и в заявлениях об учете прав (обременений прав) на земельные участки. Если указанные правообладатели сообщили адрес для связи в виде электронной почты, им также отправляется копия решения об установлении публичного сервитута в электронной форме;

направление копии распоряжения об установлении публичного сервитута в Красносулинский отдел управления Федеральной службы государственной регистрации, кадастра и картографии по Ростовской области;

направление Публичному акционерному обществу «Россети Юг» копии настоящего распоряжения и сведений о лицах, являющихся правообладателями земельных участков, сведений о лицах, подавших заявления об учете их прав (обременений прав) на земельные участки, способах связи с ними, копии документов, подтверждающих права указанных лиц на земельные участки.

10. Публичный сервитут считается установленным со дня внесения сведений о нем в Единый государственный реестр недвижимости.

11. Контроль за исполнением настоящего распоряжения возложить на Управление земельно-имущественных отношений и муниципального заказа Красносулинского района (Минакова О.А.).

Начальник Управления
Земельно-имущественных отношений
и муниципального заказа
Красносулинского района



О.А. Минакова

**ПЕРЕЧЕНЬ
земельных участков, в отношении
которых устанавливается публичный сервитут**

Приложение №1
к распоряжению
Управления земельно-
имущественных отношений и
муниципального заказа
Красносулинского района
от 05.09.2022 № 231

№п/п	кадастровый номер зу	адрес
1	61:18:0100101:234	ул. Советская, с. Табунышково, Табунышковское сельское поселение, Красносулинский район, Ростовская область
2	61:18:0600017:432	Ростовская область, Красносулинский район, Табунышковское сельское поселение
3	61:18:0100101:269	Ростовская обл., Красносулинский р-н, Табунышковское сельское поселение, с. Табунышково, ул. Советская, б/н
4	61:18:0600017:552	Ростовская область, р-н Красносулинский, Табунышковское сельское поселение, 20 м на восток от с. Табунышково
5	61:18:0600017:527	Ростовская область, Красносулинский район, Табунышковское сельское поселение, 100 м на юго-восток от с. Табунышково
6	61:18:0600017:557	Ростовская область, р-н Красносулинский, Табунышковское сельское поселение, в 350 м на юг от с. Табунышково
7	61:18:0600017:558	Ростовская область, р-н Красносулинский, Табунышковское сельское поселение, 30 м на восток от с. Табунышково
8	61:18:0600017:560	Ростовская область, р-н Красносулинский, Табунышковское сельское поселение, в 50 м на юго-восток от с. Табунышково
9	61:18:0600017:584	Ростовская область, Красносулинский район, Табунышковское сельское поселение, с. Табунышково, ул. Октябрьская, б/н
10	61:18:0600017:585	Российская Федерация, Ростовская область, р-н Красносулинский, с/п Табунышковское
11	61:18:0600017:587	Ростовская область, р-н Красносулинский, Табунышковское сельское поселение
12	61:18:0600017:593	Ростовская область, р-н Красносулинский, с/п Табунышковское, в 100 м на юго-восток от с. Табунышково
13	61:18:0000000:8379	Ростовская область, р-н Красносулинский, с. Табунышково
14	61:18:0100104:80	Ростовская обл., р-н Красносулинский, с. Табунышково, ул. Октябрьская, 34

15	61:18:0600017:3	80	Ростовская обл., р-н Красносулинский, с. Табуншиково, ул. Советская,
16	61:18:0100104:79	36	Ростовская обл., р-н Красносулинский, с. Табуншиково, ул. Октябрьская, 36
17	61:18:0100104:83	30	Ростовская обл., р-н Красносулинский, с. Табуншиково, ул. Октябрьская, 30
18	61:18:0100104:78	38	Ростовская обл., р-н Красносулинский, с. Табуншиково, ул. Октябрьская, 38

Начальник Управления
земельно-имущественных отношений
и муниципального заказа
Красносулинского района

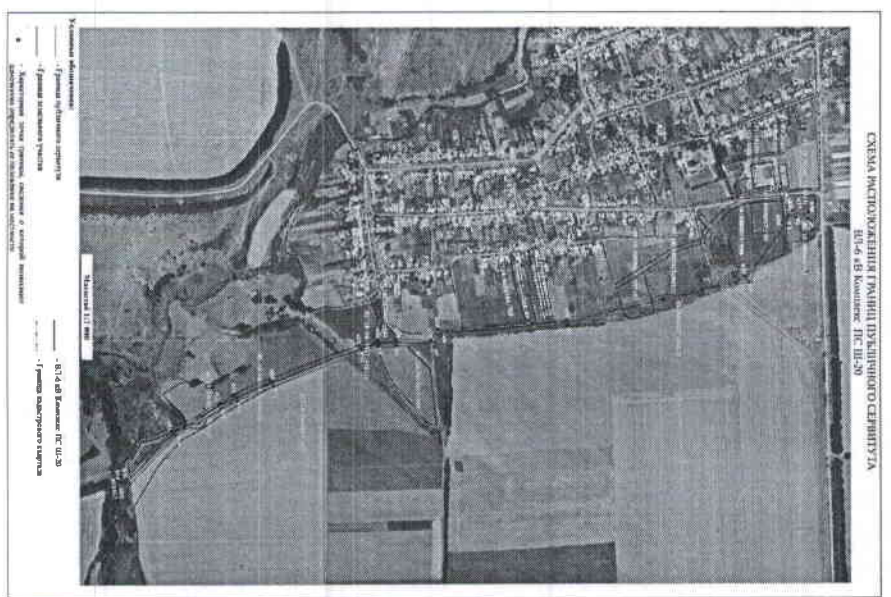


О.А. Минакова

Приложение №2
к распоряжению
Управления земельно-
имущественных отношений и
муниципального заказа
Красносулинского района
от 05.08.2022 № 231

ГРАНИЦЫ
публичного сервитута

1. Чертеж границ публичного сервитута



2. Описание местоположения границ публичного сервитута

ОПИСАНИЕ МЕСТОПОЛОЖЕНИЯ ГРАНИЦ

публичный сервитут ВЛ 6 кв Комплекс ПС Ш-20

(наименование объекта, местоположение границ, короткое описание (далее - объект))

Раздел 1

Сведения об объекте

№ п/п	Характеристики объекта	Описание характеристик
1	2	3
1.	Местоположение объекта	Ростовская область, район Красносулинский
2.	Площадь объекта +/- величина погрешности определения площади (Р +/- Дельта Р)	55187 +/- 411 м ²
3.	Иные характеристики объекта	Режим использования установлен Постановлением Правительства РФ от 24.02.2009 №160 "О порядке установления охранных зон объектов электросетевого хозяйства и особых условий использования земельных участков, расположенных в границах таких зон"

Раздел 2

Сведения о местоположении границ объекта

1. Система координат МСК-61

2. Сведения о характерных точках границ объекта

Обозначение характерных точек границ	Координаты, м		Метод определения координат характерной точки	Средняя квадратическая погрешность положения характерной точки (МД), м	Описание обозначенных точек на местности (при наличии)
	X	Y			
1	2	3	4	5	6
1	486457,01	2247750,64	Аналитический метод	0,5	-
2	486416,81	2247747,11	Аналитический метод	0,5	-
3	486395,62	2247771,81	Аналитический метод	0,5	-

4	486267,98	2247955,59	Аналитический метод	0,5	-
5	485685,45	2248099,39	Аналитический метод	0,5	-
6	485281,54	2248131,38	Аналитический метод	0,5	-
7	485256,61	2248167,87	Аналитический метод	0,5	-
8	485135,35	2248163,18	Аналитический метод	0,5	-
9	485078,58	2248164,42	Аналитический метод	0,5	-
10	485023,40	2248182,40	Аналитический метод	0,5	-
11	484741,51	2248300,84	Аналитический метод	0,5	-
12	484625,95	2248349,01	Аналитический метод	0,5	-
13	484576,32	2248375,01	Аналитический метод	0,5	-
14	484430,32	2248466,41	Аналитический метод	0,5	-
15	484283,39	2248630,14	Аналитический метод	0,5	-
16	484240,29	2248642,91	Аналитический метод	0,5	-
17	484240,20	2248640,87	Аналитический метод	0,5	-
18	484247,70	2248629,14	Аналитический метод	0,5	-
19	484244,68	2248619,64	Аналитический метод	0,5	-
20	484271,69	2248611,64	Аналитический метод	0,5	-
21	484416,62	2248450,13	Аналитический метод	0,5	-
22	484565,82	2248356,73	Аналитический метод	0,5	-

2. Сведения о характерных точках границ объекта

Обозначение характерных точек границ	Координаты, м		Метод определения координат характерной точки	Средняя квадратическая погрешность положения характерной точки (МД), м	Описание обозначенных точек на местности (при наличии)
	X	Y			
1	2	3	4	5	6
23	484616,99	2248329,93	Аналитический метод	0,5	-
24	484733,37	2248281,40	Аналитический метод	0,5	-
25	485016,04	2248162,64	Аналитический метод	0,5	-

26	485075.02	2248143.42	Аналитический метод	0.5	-
27	485135.53	2248142.10	Аналитический метод	0.5	-
28	485245.79	2248146.37	Аналитический метод	0.5	-
29	485269.82	2248111.18	Аналитический метод	0.5	-
30	485682.07	2248078.53	Аналитический метод	0.5	-
31	486255.22	2247937.05	Аналитический метод	0.5	-
32	486376.09	2247763.01	Аналитический метод	0.5	-
33	486352.27	2247639.09	Аналитический метод	0.5	-
34	486373.06	2247635.52	Аналитический метод	0.5	-
35	486393.50	2247741.84	Аналитический метод	0.5	-
36	486393.56	2247741.85	Аналитический метод	0.5	-
37	486407.83	2247725.21	Аналитический метод	0.5	-
38	486459.06	2247729.67	Аналитический метод	0.5	-
1	486457.01	2247750.64	Аналитический метод	0.5	-

3. Сведения о характеристных точках (частей) границы объекта

Обозначение характеристных точек части границы	Координаты, м		Метод определения координат характеристной точки	Средняя квадратическая погрешность характеристной точки (М), м	Описание обозначения точки на местности (при наличии)
	X	Y			
1	2	3	4	5	6
-	-	-	-	-	-

Раздел 3

Сведения о местоположении измененных (уточненных) границ объекта

1. Система координат -

2. Сведения о характеристных точках границ объекта

Обозначение характеристных точек границ	Существующие координаты, м		Измененные (уточненные) координаты, м		Метод определения координат характеристной точки	Средняя квадратическая погрешность положения характеристной точки (М), м	Описание обозначения точки на местности и (при наличии)
	X	Y	X	Y			
1	2	3	4	5	6	7	8
-	-	-	-	-	-	-	-

Обозначение характеристных точек части границы	Существующие координаты, м		Измененные (уточненные) координаты, м		Метод определения координат характеристной точки	Средняя квадратическая погрешность положения характеристной точки (М), м	Описание обозначения точки на местности и (при наличии)
	X	Y	X	Y			
1	2	3	4	5	6	7	8
-	-	-	-	-	-	-	-

Начальник Управления
земельно-имущественных отношений
и муниципального заказа
Красносулинского района



О.А. Минакова