

Администрация
Красносулинского района
Ростовской области

Управление земельно-имущественных отношений и муниципального заказа Красносулинского района

РАСПОРЯЖЕНИЕ

17.06.2022 №172

г. Красный Сулин

Об установлении публичного сервитута

В соответствии со статьей 23 главы IV, главой V.7 Земельного кодекса Российской Федерации, статьей 3.6 Федерального закона Российской Федерации от 25.10.2001 № 137-ФЗ «О введении в действие Земельного кодекса Российской Федерации», расмотрев ходатайство Публичного акционерного общества «Россети ЮГ» об установлении публичного сервитута в целях эксплуатации воздушной линии электропередачи «КТП ВЛ-6 кВ ПТФ ПС Ш-20» и предоставленные им документы, руководствуясь постановлением Администрации Красносулинского района от 16.08.2021 №1133 «О наделении Управления земельно-имущественных отношений и муниципального заказа Красносулинского района полномочиями по принятию решений об установлении публичных сервитутов», Положением об Управлении земельно-имущественных отношений и муниципального заказа Красносулинского района, -

1. Установить публичный сервитут сроком на 49 лет в отношении земельных участков, указанных в приложении № 1 к настоящему распоряжению, в целях эксплуатации воздушной линии электропередачи «КТП ВЛ-6 кВ ПТФ ПС Ш-20» (далее – публичный сервитут).

2. Утвердить границы публичного сервитута согласно приложению № 2 к настоящему распоряжению.

3. Определить, что срок, в течение которого использование земельных участков согласно приложению № 1 к настоящему распоряжению и (или) расположенных на нем объектов недвижимого имущества в соответствии с их разрешенным использованием будет невозможно или существенно затруднено в связи с осуществлением публичного сервитута:

на период предотвращения или устранения аварийных ситуаций;

при капитальном ремонте объектов электросетевого хозяйства, который производится с предварительным уведомлением собственников земельных участков, арендаторов земельных участков для земельных участков, предназначенных для жилищного строительства (в том числе

индивидуального жилищного строительства), ведения личного подсобного хозяйства, садоводства, огородничества; не превышает один год – в отношении иных земельных участков).

4. Определить, что график проведения работ при осуществлении деятельности, для обеспечения которой установлен публичный сервитут в отношении земельных участков, находящихся в государственной или муниципальной собственности и не предоставляемых гражданам или юридическим лицам, устанавливается Публичным акционерным обществом «Россети ЮГ» ежегодно с 1 января по 31 декабря.

5. Порядок установления зон с особыми условиями использования территорий и содержание ограничений прав на земельные участки в границах таких зон установлен постановлениями Правительства Российской Федерации от 24.02.2009 № 160 «О порядке установления охранных зон объектов электросетевого хозяйства и особых условий использования земельных участков, расположенных в границах таких зон», от 26.08.2013 № 736 «О некоторых вопросах установления охранных зон объектов электросетевого хозяйства».

Границы публичного сервитута должны соответствовать границам охранных зон.

6. В соответствии с пунктом 4 статьи 3.6 Федерального закона от 25.10.2001 N 137-ФЗ (ред. от 31.07.2020) «О введении в действие Земельного кодекса Российской Федерации» плата за публичный сервитут в отношении земельных участков, находящихся в государственной или муниципальной собственности, и не обремененных правами третьих лиц, или ответственность на которые не разграничена, не устанавливается.

7. Публичному акционерному обществу «Россети ЮГ» обеспечить приведение земельных участков, указанных в приложении № 1 к настоящему распоряжению, в состояние, пригодное для их использования в соответствии с видом разрешенного использования, в сроки, предусмотренные пунктом 8 статьи 39.50 Земельного кодекса Российской Федерации.

8. Рекомендовать Публичному акционерному обществу «Россети ЮГ» уведомлять Управление земельно-имущественных отношений и муниципального заказа Красносулинского района об изменениях характеристик объекта электросетевого хозяйства («КТП ВЛ-6 кВ ПТФ ПС Ш-20») и их неотъемлемых технологических частей, оказывающих влияние на изменение границ охранных зон данного объекта, в течение 30 дней с даты внесения таких изменений в сведения Единого государственного реестра недвижимости.

9. Управлению земельно-имущественных отношений и муниципальному заказу Красносулинского района в установленном законом порядке обеспечить:

опубликование распоряжения об установлении публичного сервитута на официальном сайте Администрации Красносулинского района;

опубликование распоряжения об установлении публичного сервитута (за исключением приложений к нему) в порядке, установленном для официального опубликования (обнародования) муниципальных правовых актов уставом поселения (муниципального района в случае, если земельные участки и (или)

земли, в отношении которых установлен публичный сервитут, расположены на межселенной территории) по месту нахождения земельных участков, в отношении которых установлен публичный сервитут;

направление правообладателям земельных участков, в отношении которых принято решение об установлении публичного сервитута, копии настоящего распоряжения и сведений о правах на которые поступили в соответствии с пунктом 1 или 8 статьи 39.42 Земельного кодекса, с уведомлением о вручении по почтовому адресу, указанным соответственно в выписке из Единого государственного реестра недвижимости и в заявлениях об учете прав (обременений прав) на земельные участки. Если указанные правообладатели сообщили адрес для связи в виде электронной почты, им также отправляется копия решения об установлении публичного сервитута в электронной форме;

направление копии распоряжения об установлении публичного сервитута в Красносулинский отдел управления Федеральной службы государственной регистрации, кадастра и картографии по Ростовской области;

направление Публичному акционерному обществу «Россети Юг» копии настоящего распоряжения и сведений о лицах, являющихся правообладателями земельных участков, сведений о лицах, подавших заявления об учете их прав (обременений прав) на земельные участки, способах связи с ними, копии документов, подтверждающих права указанных лиц на земельные участки.

10. Публичный сервитут считается установленным со дня внесения сведений о нем в Единый государственный реестр недвижимости.

11. Контроль за исполнением настоящего распоряжения возложить на Управление земельно-имущественных отношений и муниципального заказа Красносулинского района (Минакова О.А.).

Начальник Управления
земельно-имущественных отношений
и муниципального заказа
Красносулинского района



[Handwritten signature]

О.А. Минакова

Приложение №1
к распоряжению
Управления земельно-
имущественных отношений и
муниципального заказа
Красносулинского района
от 17.06.2022 № 172

ПЕРЕЧЕНЬ
земельных участков, в отношении
которых устанавливается публичный сервитут

№ п/п	Кадастровый номер земельного участка	Кадастровый номер единого землепользования	Адрес или описание местоположения земельного участка
1	61:18:0000000:8353	3	Ростовская область, Красносулинский район, Табуншиковское сельское поселение, с. Табуншиково

Начальник Управления
земельно-имущественных отношений
и муниципального заказа
Красносулинского района



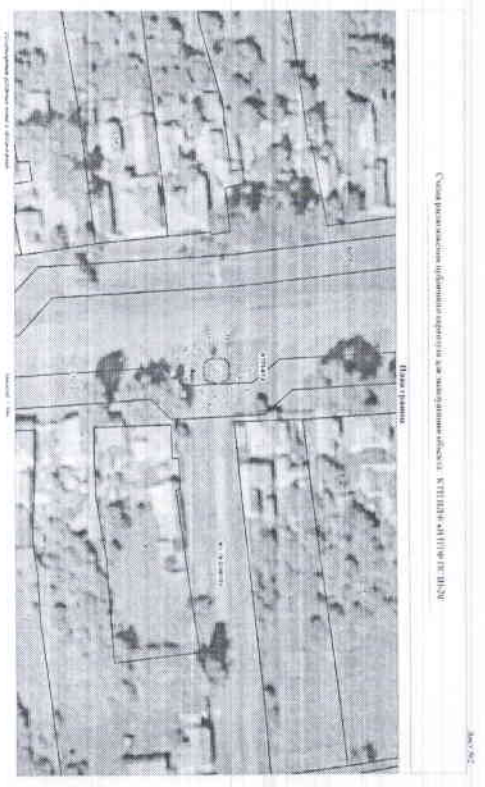
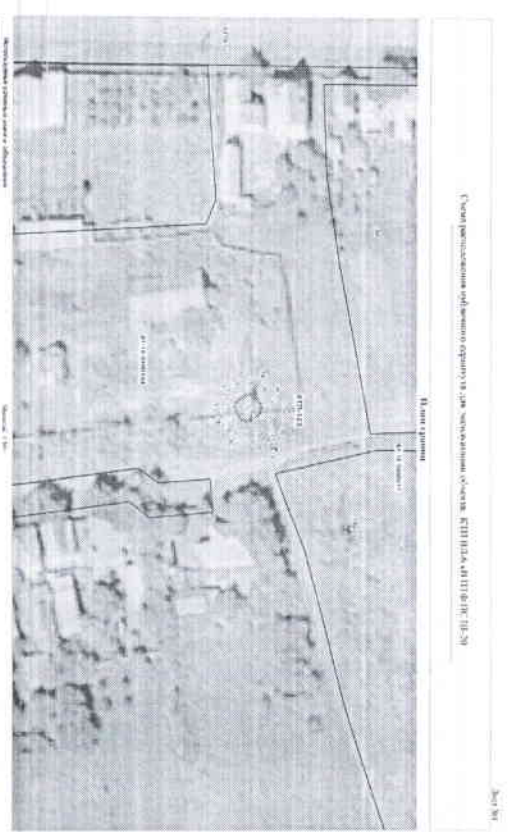
[Handwritten signature]

О.А. Минакова

Приложение №2
к распоряжению
Управления земельно-
имущественных отношений и
муниципального заказа
Красносулинского района
от 17.06.2022 № 172

ГРАНИЦЫ
публичного сервитута

1. Чертеж границ публичного сервитута



2. Описание местоположения границ публичного сервитута

Публичный сервитут для эксплуатации объекта **КТП ВЛ-6 кВ ПТФ ПС Ш-20**
(наименование объекта, местоположение границ которого описано (далее-объект))

ОПИСАНИЕ МЕСТОПОЛОЖЕНИЯ ГРАНИЦ

Публичный сервитут для эксплуатации объекта КТП ВЛ-6 кВ ПТФ ПС Ш-20
(наименование объекта, местоположение границ которого описано (далее-объект))

Раздел 1

Сведения об объекте

№ п/п	Характеристики объекта	Описание характеристик
1	2	3
1	Местоположение объекта	Ростовская область, Красносулинский район
2	Площадь объекта ± величина погрешности определения площади (Р ± ΔР)	62 кв.м ± 3 кв.м
3	Иные характеристики объекта	Публичный сервитут устанавливается в целях эксплуатации воздушной линии электропередачи КТП ВЛ-6 кВ ПТФ ПС Ш-20 (согласно п.3 ст.3.6 №136-ФЗ от 25.10.2001 г. «О введении в действие Земельного кодекса Российской Федерации»). Срок установления публичного сервитута - срок девять лет (согласно п.1 ст. 39.45 ЗК РФ). Правообладатель: Публичное акционерное общество "Россети ЮГ", ОГРН 1076164009096, ИНН 6164266561 Контактная информация: 344002, Россия, г. Ростов-на-Дону, ул. Большая Садовая, 49, адрес электронной почты: office@rosset-ug.ru

ОПИСАНИЕ МЕСТОПОЛОЖЕНИЯ ГРАНИЦ

Публичный сервитут для эксплуатации объекта КТП ВЛ-6 кВ ПТФ ПС Ш-20
(наименование объекта, местоположение границ которого описано (далее-объект))

Раздел 2

Сведения о местоположении границ объекта

1. Система координат МСК-61, зона 2

2. Сведения о характеристиках точек границ объекта

Обозначение характерных точек границ	Координаты, м		Метод определения координат характерной точки	Средняя квадратическая погрешность положения характерной точки (М), м	Описание обозначения точки на местности (при наличии)
	X	Y			
1	485323.12	2247572.77	Аналитический метод	0,1	-
2	485323.38	2247573.69	Аналитический метод	0,1	-
3	485323.46	2247575.86	Аналитический метод	0,1	-
4	485323.47	2247575.94	Аналитический метод	0,1	-
5	485323.20	2247576.94	Аналитический метод	0,1	-
6	485322.47	2247577.67	Аналитический метод	0,1	-
7	485321.54	2247577.94	Аналитический метод	0,1	-
8	485319.32	2247578.02	Аналитический метод	0,1	-
9	485319.24	2247578.02	Аналитический метод	0,1	-
10	485318.24	2247577.76	Аналитический метод	0,1	-
11	485317.51	2247577.02	Аналитический метод	0,1	-
12	485317.24	2247576.10	Аналитический метод	0,1	-
13	485317.16	2247573.93	Аналитический метод	0,1	-
14	485317.16	2247573.85	Аналитический метод	0,1	-
15	485317.43	2247572.85	Аналитический метод	0,1	-
16	485318.16	2247572.12	Аналитический метод	0,1	-
17	485319.08	2247571.85	Аналитический метод	0,1	-
18	485321.31	2247571.77	Аналитический метод	0,1	-
19	485321.38	2247571.77	Аналитический метод	0,1	-
20	485322.38	2247572.03	Аналитический метод	0,1	-
1	485323.12	2247572.77	Аналитический метод	0,1	-

Часть № 2

ОПИСАНИЕ МЕСТОПОЛОЖЕНИЯ ГРАНИЦ

Привязный скриншот для земельного участка КТП ВЛ-6 в ПТФ ПС Ш-20

(наименование объекта, местоположение границ которого описано (далее-объект))

Раздел 3

Сведения о местоположении измененных (уточненных) границ объекта

1. Система координат МСК-61, зона 2									
2. Сведения о характеристиках точек границы объекта									
Обозначение характеристических точек границы	Существующие координаты, м			Измененные (уточненные) координаты, м			Метод определения координат характеристической точки	Средняя квадратическая погрешность положения характеристической точки (Мд, м)	Описание обозначения точки на местности (при наличии)
	X	Y	Z	X	Y	Z			
1	-	-	-	-	-	-	-	-	-
2	-	-	-	-	-	-	-	-	-
3	-	-	-	-	-	-	-	-	-
4	-	-	-	-	-	-	-	-	-
5	-	-	-	-	-	-	-	-	-
6	-	-	-	-	-	-	-	-	-
7	-	-	-	-	-	-	-	-	-
8	-	-	-	-	-	-	-	-	-

3. Сведения о характеристиках точек части (частей) границы объекта									
Часть №-	Существующие координаты, м			Измененные (уточненные) координаты, м			Метод определения координат характеристической точки	Средняя квадратическая погрешность положения характеристической точки (Мд, м)	Описание обозначения точки на местности (при наличии)
	X	Y	Z	X	Y	Z			
1	-	-	-	-	-	-	-	-	-
2	-	-	-	-	-	-	-	-	-
3	-	-	-	-	-	-	-	-	-
4	-	-	-	-	-	-	-	-	-
5	-	-	-	-	-	-	-	-	-
6	-	-	-	-	-	-	-	-	-
7	-	-	-	-	-	-	-	-	-
8	-	-	-	-	-	-	-	-	-

Обозначение характеристических точек части границы	Координаты, м			Метод определения координат характеристической точки	Средняя квадратическая погрешность положения характеристической точки (Мд, м)	Описание обозначения точки на местности (при наличии)
	X	Y	Z			
21	485788,19	2247799,45	-	Аналитический метод	0,1	-
22	485787,19	2247799,72	-	Аналитический метод	0,1	-
23	485787,16	2247799,74	-	Аналитический метод	0,1	-
24	485785,63	2247800,66	-	Аналитический метод	0,1	-
25	485784,94	2247801,37	-	Аналитический метод	0,1	-
26	485784,67	2247802,37	-	Аналитический метод	0,1	-
27	485784,94	2247803,37	-	Аналитический метод	0,1	-
28	485784,96	2247803,41	-	Аналитический метод	0,1	-
29	485785,69	2247804,63	-	Аналитический метод	0,1	-
30	485786,41	2247805,32	-	Аналитический метод	0,1	-
31	485787,41	2247805,59	-	Аналитический метод	0,1	-
32	485788,41	2247805,32	-	Аналитический метод	0,1	-
33	485788,44	2247805,30	-	Аналитический метод	0,1	-
34	485789,96	2247804,38	-	Аналитический метод	0,1	-
35	485790,66	2247801,67	-	Аналитический метод	0,1	-
36	485790,93	2247802,67	-	Аналитический метод	0,1	-
37	485790,66	2247801,67	-	Аналитический метод	0,1	-
38	485790,64	2247801,64	-	Аналитический метод	0,1	-
39	485789,90	2247800,42	-	Аналитический метод	0,1	-
40	485789,19	2247799,72	-	Аналитический метод	0,1	-
21	485788,19	2247799,45	-	Аналитический метод	0,1	-
1	-	-	-	-	-	-
2	-	-	-	-	-	-
3	-	-	-	-	-	-
4	-	-	-	-	-	-
5	-	-	-	-	-	-
6	-	-	-	-	-	-

Начальник Управления
земельно-имущественных отношений
и муниципальной службы, г.Красноярск
и муниципальной службы
Красносулинского района

О.А. Минакова

