

Администрация  
Красносулинского района  
Ростовской области

**Управление земельно-имущественных отношений  
и муниципального заказа Красносулинского района**

**РАСПОРЯЖЕНИЕ**

17.06.2022 №181

г. Красный Сулин

**Об установлении публичного сервитута**

В соответствии со статьей 23 главы IV, главой V.7 Земельного кодекса Российской Федерации, статьей 3.6 Федерального закона Российской Федерации от 25.10.2001 № 137-ФЗ «О введении в действие Земельного кодекса Российской Федерации», рассмотрев ходатайство Публичного акционерного общества «Россети ЮГ» об установлении публичного сервитута в целях эксплуатации воздушной линии электропередачи «КТП ВЛ-6 кВ Почтовый ПС Ш-200» и предоставленные им документы, руководствуясь постановлением Администрации Красносулинского района от 16.08.2021 №1133 «О наделении Управления земельно-имущественных отношений и муниципального заказа Красносулинского района полномочиями по принятию решений об установлении публичных сервитутов», Положением об Управлении земельно-имущественных отношений и муниципальном заказе Красносулинского района, -

1. Установить публичный сервитут сроком на 49 лет в отношении земельных участков, указанных в приложении № 1 к настоящему распоряжению, в целях эксплуатации воздушной линии электропередачи «КТП ВЛ-6 кВ Почтовый ПС Ш-200» (далее – публичный сервитут).

2. Утвердить границы публичного сервитута согласно приложению № 2 к настоящему распоряжению.

3. Определить, что срок, в течение которого использование земельных участков согласно приложению № 1 к настоящему распоряжению и (или) расположенных на нем объектов недвижимого имущества в соответствии с их разрешенным использованием будет невозможно или существенно затруднено в связи с осуществлением публичного сервитута:

на период предотвращения или устранения аварийных ситуаций;

при капитальном ремонте объектов электросетевого хозяйства, который производится с предварительным уведомлением собственников (землепользователей, землеуладельцев, арендаторов) земельных участков один раз в 12 лет (продолжительность не превышает три месяца для земельных участков, предназначенных для жилищного строительства (в том числе

индивидуального жилищного строительства), ведения личного подсобного хозяйства, садоводства, огородничества; не превышает один год – в отношении иных земельных участков).

4. Определить, что график проведения работ при осуществлении деятельности, для обеспечения которой установлен публичный сервитут в отношении земельных участков, находящихся в государственной или муниципальной собственности и не представляемых гражданам или юридическим лицам, устанавливается Публичным акционерным обществом «Россети ЮГ» ежегодно с 1 января по 31 декабря.

5. Порядок установления зон с особыми условиями использования территорий и содержание ограничений прав на земельные участки в границах таких зон установлен постановлениями Правительства Российской Федерации от 24.02.2009 № 160 «О порядке установления охранных зон объектов электросетевого хозяйства и особых условий использования земельных участков, расположенных в границах таких зон», от 26.08.2013 № 736 «О некоторых вопросах установления охранных зон объектов электросетевого хозяйства».

Границы публичного сервитута должны соответствовать границам охранных зон.

6. В соответствии с пунктом 4 статьи 3.6 Федерального закона от 25.10.2001 N 137-ФЗ (ред. от 31.07.2020) «О введении в действие Земельного кодекса Российской Федерации» плата за публичный сервитут в отношении земельных участков, находящихся в государственной или муниципальной собственности, и не обремененных правами третьих лиц, или собственность на которые не разграничена, не устанавливается.

7. Публичному акционерному обществу «Россети ЮГ» обеспечить приведение земельных участков, указанных в приложении № 1 к настоящему распоряжению, в состояние, пригодное для их использования в соответствии с видом разрешенного использования, в срок, предусмотренный пунктом 8 статьи 39.50 Земельного кодекса Российской Федерации.

8. Рекомендовать Публичному акционерному обществу «Россети ЮГ» уведомлять Управление земельно-имущественных отношений и муниципального заказа Красносулинского района об изменениях характеристик объекта электросетевого хозяйства («КТП ВЛ-6 кВ Почтовый ПС Ш-200») и их неотъемлемых технологических частей, оказывающих влияние на изменение границ охранной зоны данного объекта, в течение 30 дней с даты внесения таких изменений в сведения Единого государственного реестра недвижимости.

9. Управлению земельно-имущественных отношений и муниципальном заказе Красносулинского района в установленном законом порядке обеспечить:

опубликование распоряжения об установлении публичного сервитута на официальном сайте Администрации Красносулинского района;

опубликование распоряжения об установлении публичного сервитута (за исключением приложений к нему) в порядке, установленном для официального опубликования (обнародования) муниципальных правовых актов уставом поселения (муниципального района в случае, если земельные участки и (или)

земли, в отношении которых установлен публичный сервитут, расположены на межселенной территории) по месту нахождения земельных участков, в отношении которых установлен публичный сервитут;

направление правообладателям земельных участков, в отношении которых принято решение об установлении публичного сервитута, копии настоящего распоряжения и сведений о правах на которые поступили в соответствии с пунктом 1 или 8 статьи 39.42 Земельного кодекса, с уведомлением о вручении по почтовым адресам, указанным соответственно в выписке из Единого государственного реестра недвижимости и в заявлениях об учете прав (обременений прав) на земельные участки. Если указанные правообладатели сообщили адрес для связи в виде электронной почты, им также отправляется копия решения об установлении публичного сервитута в электронной форме;

направление копии распоряжения об установлении публичного сервитута в Красносулинский отдел управления Федеральной службы государственной регистрации, кадастра и картографии по Ростовской области;

направление Публичному акционерному обществу «Россети ЮГ» копии настоящего распоряжения и сведений о лицах, являющихся правообладателями земельных участков, сведений о лицах, подавших заявления об учете их прав (обременений прав) на земельные участки, способах связи с ними, копии документов, подтверждающих права указанных лиц на земельные участки.

10. Публичный сервитут считается установленным со дня внесения сведений о нем в Единый государственный реестр недвижимости.

11. Контроль за исполнением настоящего распоряжения возложить на Управление земельно-имущественных отношений и муниципального заказа Красносулинского района (Минакова О.А.).

Начальник Управления

земельно-имущественных отношений  
и муниципального заказа  
Красносулинского района



О.А. Минакова

Приложение №1  
к распоряжению  
Управления земельно-  
имущественных отношений и  
муниципального заказа  
Красносулинского района  
от 17.06.2022 № 181

**ПЕРЕЧЕНЬ**  
земельных участков, в отношении  
которых устанавливается публичный сервитут

№ п/п	Кадастровый номер земельного участка	Единое землепользование	Адрес или описание местоположения земельного участка
1	61:18:0100302:3		Ростовская область, Красносулинский район, Табуничиновское сельское поселение, х Гривенный, ул Победы, 21
2	61:18:0600017:827		Ростовская область, Красносулинский район, Табуничиновское сельское поселение, х Гривенный, Ток и склады бригады № 2,

Начальник Управления  
земельно-имущественных отношений  
и муниципального заказа  
Красносулинского района

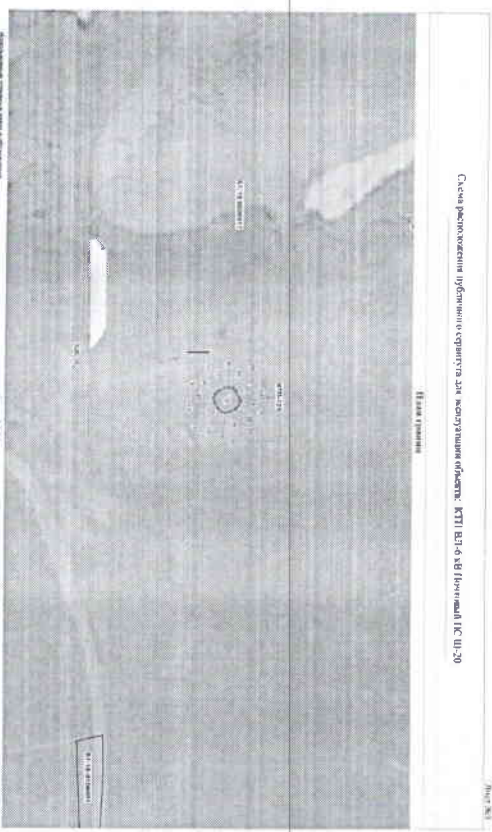
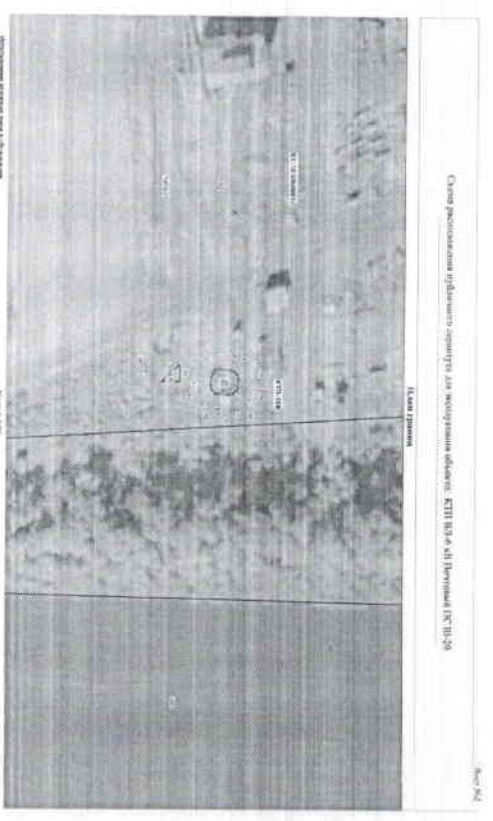
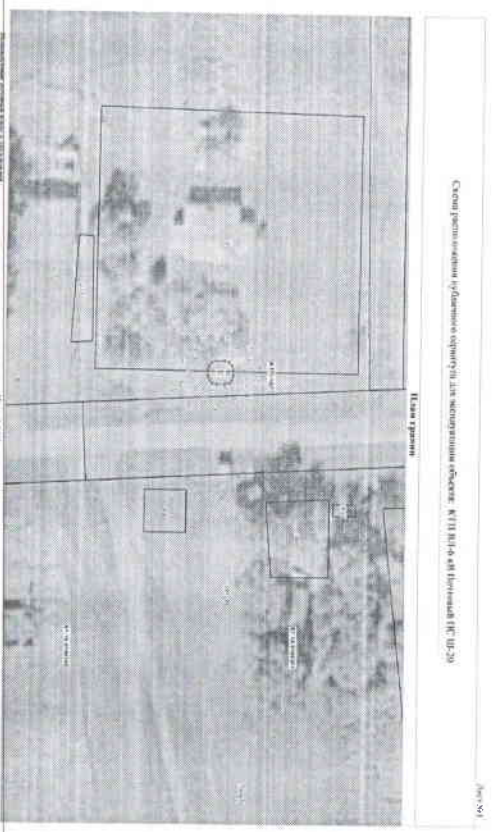
О.А. Минакова



Приложение №2  
к распоряжению  
Управления земельно-  
имущественных отношений и  
Муниципального заказа  
Красносулинского района  
от 17.06.2022 № 181

ГРАНИЦЫ  
публичного сервитута

1. Чертеж границ публичного сервитута



2. Описание местоположения границ публичного сервитута

ОПИСАНИЕ МЕСТОПОЛОЖЕНИЯ ГРАНИЦ		
Публичный сервитут для эксплуатации объекта КТП ВЛ-6 кВ Почтовый ПС III-20 (наименование объекта, местоположение границ которого описано (далее-объект))		
Раздел 1		
Сведения об объекте		
№ п/п	Характеристики объекта	Описание характеристик
1	Местоположение объекта	Ростовская область, Красносулинский район
2	Площадь объекта ± величина погрешности определения площади (Р ± ΔР)	91кв.м ± 3кв.м
3	Иные характеристики объекта	Публичный сервитут устанавливается в целях эксплуатации воздушной линии электропередачи <u>КТП ВЛ-6 кВ Почтовый ПС III-20</u> (согласно п.3 ст.3.6 ЖетЗ-ФЗ от 23.10.2001 г. «О введении в действие Земельного кодекса Российской Федерации»). Срок установления публичного сервитута - сорок девять лет (согласно п.1 ст. 39.45 ЗК РФ). Правообладатель: Публичное акционерное общество "Россети Юг", ОГРН 1076164009096, ИНН 6164266561 Контактная информация: 344002, Россия, г. Ростов-на-Дону, ул. Большая Садовая, 49, адрес электронной почты: office@rossetj-ucc.ru

ОПИСАНИЕ МЕСТОПОЛОЖЕНИЯ ГРАНИЦ					
Публичный сервитут для эксплуатации объекта КТП ВЛ-6 кВ Почтовый ПС III-20 (наименование объекта, местоположение границ которого описано (далее-объект))					
Раздел 2					
Сведения о местоположении границ объекта					
1. Система координат МСК-61, зона 2					
2. Сведения о характерных точках границы объекта					
Обозначение характерных точек границы	Координаты, м		Метод определения координат характерной точки	Средняя квадратическая погрешность положения характерной точки (М.р.м)	Описание обозначения точки на местности (при наличии)
	X	Y			
1	2	3	4	5	6
Часть №1					
1	490050.31	2251978.53	Аналитический метод	0,1	-
2	490051.04	2251979.26	Аналитический метод	0,1	-
3	490051.31	2251980.26	Аналитический метод	0,1	-
4	490051.31	2251980.26	Аналитический метод	0,1	-
5	490051.30	2251981.87	Аналитический метод	0,1	-
6	490051.03	2251982.87	Аналитический метод	0,1	-
7	490050.30	2251983.60	Аналитический метод	0,1	-
8	490049.30	2251983.87	Аналитический метод	0,1	-
9	490049.30	2251983.87	Аналитический метод	0,1	-
10	490047.33	2251983.86	Аналитический метод	0,1	-
11	490046.34	2251983.59	Аналитический метод	0,1	-
12	490045.61	2251982.86	Аналитический метод	0,1	-
13	490045.34	2251981.86	Аналитический метод	0,1	-
14	490045.34	2251981.86	Аналитический метод	0,1	-
15	490045.34	2251980.25	Аналитический метод	0,1	-
16	490045.61	2251979.26	Аналитический метод	0,1	-
17	490046.34	2251978.52	Аналитический метод	0,1	-
18	490047.34	2251978.26	Аналитический метод	0,1	-
19	490047.35	2251978.26	Аналитический метод	0,1	-
20	490049.31	2251978.26	Аналитический метод	0,1	-
1	490050.31	2251978.53	Аналитический метод	0,1	-
Часть №2					

21	487298,60	2253733,89	Аналитический метод	0,1	-	-
22	487298,63	2253733,95	Аналитический метод	0,1	-	-
23	487299,37	2253735,22	Аналитический метод	0,1	-	-
24	487299,60	2253736,26	Аналитический метод	0,1	-	-
25	487299,34	2253737,26	Аналитический метод	0,1	-	-
26	487298,60	2253737,99	Аналитический метод	0,1	-	-
27	487298,55	2253738,02	Аналитический метод	0,1	-	-
28	487297,18	2253738,76	Аналитический метод	0,1	-	-
29	487296,24	2253738,99	Аналитический метод	0,1	-	-
30	487295,24	2253738,73	Аналитический метод	0,1	-	-
31	487294,51	2253737,99	Аналитический метод	0,1	-	-
32	487294,47	2253737,94	Аналитический метод	0,1	-	-
33	487293,74	2253736,57	Аналитический метод	0,1	-	-
34	487293,50	2253735,62	Аналитический метод	0,1	-	-
35	487293,77	2253734,62	Аналитический метод	0,1	-	-
36	487294,50	2253733,89	Аналитический метод	0,1	-	-
37	487294,56	2253733,86	Аналитический метод	0,1	-	-
38	487295,93	2253733,13	Аналитический метод	0,1	-	-
39	487296,87	2253732,89	Аналитический метод	0,1	-	-
40	487297,87	2253733,16	Аналитический метод	0,1	-	-
21	487298,60	2253733,89	Аналитический метод	0,1	-	-
Часть № 3						
41	490089,68	2252402,15	Аналитический метод	0,1	-	-
42	490088,68	2252402,42	Аналитический метод	0,1	-	-
43	490087,94	2252403,15	Аналитический метод	0,1	-	-
44	490087,69	2252403,93	Аналитический метод	0,1	-	-
45	490087,47	2252405,90	Аналитический метод	0,1	-	-
46	490087,46	2252406,13	Аналитический метод	0,1	-	-
47	490087,72	2252407,13	Аналитический метод	0,1	-	-
48	490088,46	2252407,86	Аналитический метод	0,1	-	-
49	490089,23	2252408,11	Аналитический метод	0,1	-	-

50	490091,63	2252408,38	Аналитический метод	0,1	-	-
51	490091,86	2252408,40	Аналитический метод	0,1	-	-
52	490092,86	2252408,13	Аналитический метод	0,1	-	-
53	490093,59	2252407,40	Аналитический метод	0,1	-	-
54	490093,84	2252406,62	Аналитический метод	0,1	-	-
55	490094,07	2252404,65	Аналитический метод	0,1	-	-
56	490094,08	2252404,42	Аналитический метод	0,1	-	-
57	490093,81	2252403,42	Аналитический метод	0,1	-	-
58	490093,08	2252402,69	Аналитический метод	0,1	-	-
59	490092,30	2252402,43	Аналитический метод	0,1	-	-
60	490089,90	2252402,16	Аналитический метод	0,1	-	-
41	490089,68	2252402,15	Аналитический метод	0,1	-	-

**ОПИСАНИЕ МЕСТОПОЛОЖЕНИЯ ГРАНИЦ**  
*Публичный отчет для эксплуатации объекта КТП Вд-6 кв Почтовый ПС Ш-20*  
(наименование объекта, местонахождение границ, которого описано (далее-объект))

**Раздел 3**

Сведения о местонахождении измененных (уточненных) границ объекта

1. Система координат МСК-61, зона 2							
2. Сведения о характеристиках точек границы объекта							
Обозначение характеристик точек Границ	Существующие координаты, м		Измененные (уточненные) координаты, м		Метод определения координат характерной точки	Средняя квадратическая погрешность положения характерной точки (М), м	Описание обозначения точки на местности (при наличии)
	X	Y	X	Y			
1	2	3	4	5	6	7	8
-	-	-	-	-	-	-	-

3. Сведения о характеристиках точек части (частей) границы объекта  
Часть № -

Обозначение характерных точек Границ	Существующие координаты, м		Измененные (уточненные) координаты, м		Метод определения координат характерной точки	Средняя высотная погрешность положения характерной точки (М), м	Описание обозначения точки на местности (при наличии)
	X	Y	X	Y			
1	-	-	-	-	6	7	8

Начальник Управления  
земельно-имущественных отношений  
и муниципального заказа  
Красносулинского района

О.А. Минакова

